



Republika e Kosovës - Republika Kosova - Republic of Kosovo

Qeveria - Vlada - Government

Ministria e Arsimit, Shkencës, Teknologjisë dhe Inovacionit/

Ministarstvo Obrazovanja i Nauke, Tehnologije i Inovacija / Ministry of Education, Science, Technology and Innovation

Forumi Nacional për Shkollat Miqësore 'RRITEMI BASHKË'

# SHKOLLË MIQËSORE



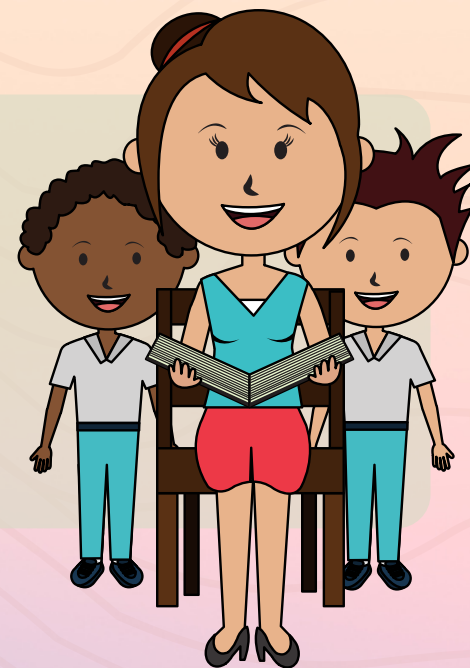
1

Institucionet edukative, arsimore dhe aftësuese duhet të jenë proaktive në parandalimin, identifikimin, trajtimin dhe referimin e dhunës. Të gjitha subjektet: udhëheqës, mësime, nxënës, prindër, staf mbështetës dhe ai teknik, duhet të bashkëveprojnë në parandalimin efikas të dhunës, siç e kërkon legjislacioni në fuqi.

2

Veprimet duhet të përqendrohen në:

- Parandalimin e dhunës fizike, emocionale e psikologjike, ndëshkimit trupor, ngacmimet seksuale dhe bullizmin në mes të bashkëmoshatarëve dhe në relacione tjera;
- Edukimin cilësor dhe interesin më të mirë të fëmijëve, në çdo mjedis që ata jetojnë, edukohen, mësojnë e zhvillohen.



3

Stafi profesional dhe mbështetës duhet të realizojë aktivitete ekstrakurrikulare (ligjërata, debate, sesione informuese, fushata, lojëra, etj.) së bashku me fëmijë/nxënës, mësime dhe prindër për të promovuar sjellje të shëndosha e mosdiskriminuese.

Zbatimi i Rregullores 21/2013 për Protokollin për Parandalim dhe Referim të Dhunës në Institucionet e Arsimit Parauniversitar

"Ky material/botim është financuar nga Qeveria e Suedisë me mbështetje të Save the Children. Përgjegjësinë për përmbajtjen e këtij materiali e mban plotësisht hartuesi. SIDA nuk ndan medoemos pikëpamjet dhe interpretimet e shprehura në këtë botim."



Republika e Kosovës - Republika Kosova - Republic of Kosovo

Qeveria - Vlada - Government

Ministria e Arsimit, Shkencës, Teknologjisë dhe Inovacionit/

Ministarstvo Obrazovanja i Nauke, Tehnologije i Inovacija / Ministry of Education, Science, Technology and Innovation

Forumi Nacional për Shkollat Miqësore 'RRITEMI BASHKË'

# IDENTIFIKIMI I DHUNES DHE INTERVENIMI



Identifikimi dhe trajtimi i dhunës është hapi kryesorë në mbrojtjen e fëmijëve/nxënësve nga dhuna fizike, verbale, emocionale e psikologjike, ndëshkimi trupor, ngacmimi, bullizmi, dhuna digjitale, abuzimi seksual dhe format tjera

1



Disa nga shenjat e identifikimit të hershëm janë:

- Shenjat e lëndimeve (prerje, djegie, të ënjtura, vjellje, etj.)
- I/e përlotur, i/e tërhequr, frikë e pazakontë, sjellje agresive, i/e shpërqendruar, frikë nga shoqërimi më bashkëmoshatarë;
- Rënie e menjëhershme e suksesit, mungesa të paarsyeshme, mospjesëmarrje në aktivitete të ndryshme, frikë për t'u kthyer në shtëpi, etj.



2

## Si duhet të veprojmë nëse njoftohemi apo vërejmë se po ndodh ndonjë rast dhune?!

Nëse njoftohemi apo vërejmë se po ndodh ndonjë rast dhune, duhet që të:

- Ndërpritet menjëherë dhuna dhe të qetësohet situata duke bashkëbiseduar me personat e përfshirë në konflikt;
- Njoftohet menjëherë drejtori i shkollës;
- Mblidhen informatat për rastin dhe ofrohen shërbime miqësore e të sigurta për palët në konflikt;
- Caktohet menaxheri i rastit dhe hartohet plani i mbrojtjes duke pasur prioritet interesin me të mirë të viktimës;
- Drejtori informon prindërit apo kujdestarët ligjorë për rastin, duke siguruar bashkëpunim e plotë;
- Referohet rasti tek ekipi ndërmjetësues për dhunën në mes të bashkëmoshatarëve;
- Në rast nevojë, rasti referohet tek institucionet përkatëse jashtë shkolle, si Polici, Qendër për Punë Sociale, Qendër e Mjekësisë Familjare apo institucion tjetër sipas natyrës së rastit;
- Drejtori raporton rastin në SMIA.



3

Zbatimi i Rregullores 21/2013 për Protokollin për Parandalim dhe Referim të Dhunës në Institucionet e Arsimit Parauniversitar

"Ky material/botim është financuar nga Qeveria e Suedisë me mbështetje të Save the Children. Përgjegjësinë për përmbajtjen e këtij materiali e mban plotësisht hartuesi. SIDA nuk ndan medoemos pikëpamjet dhe interpretimet e shprehura në këtë botim."





Republika e Kosovës - Republika Kosova - Republic of Kosovo

Qeveria - Vlada - Government

Ministria e Arsimit, Shkencës, Teknologjisë dhe Inovacionit/

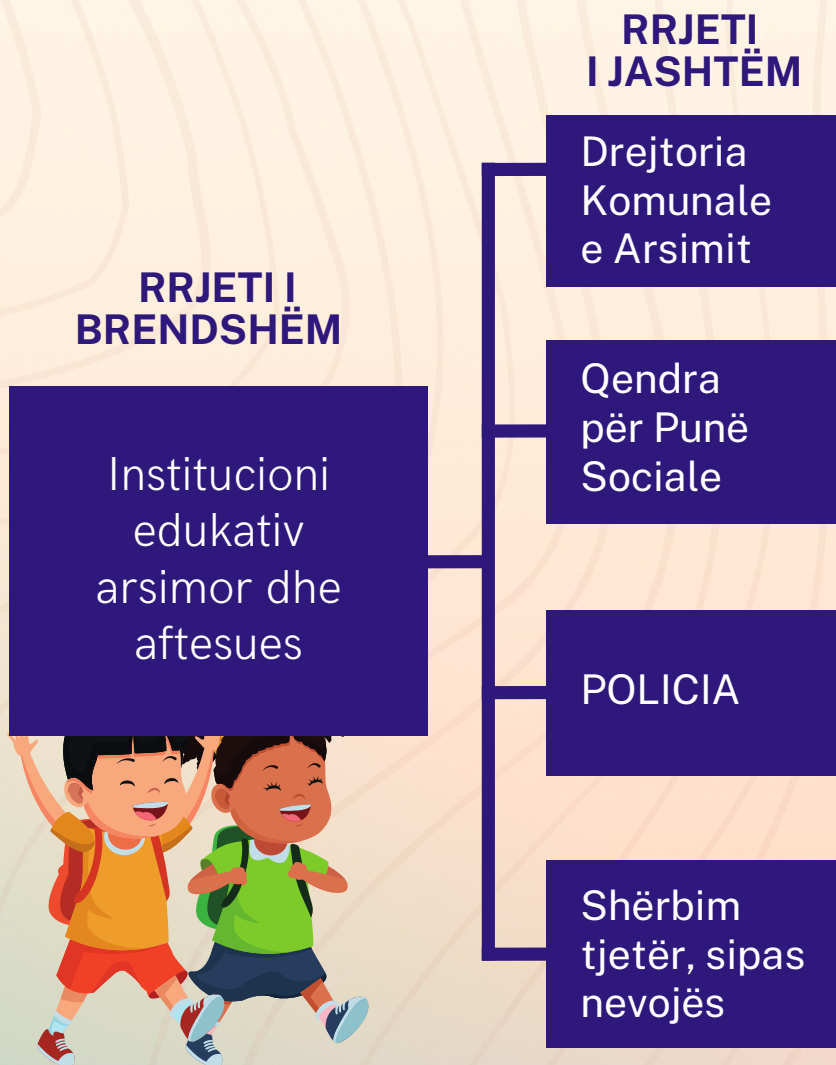
Ministarstvo Obrazovanja i Nauke, Tehnologije i Inovacija / Ministry of Education, Science, Technology and Innovation

Forumi Nacional për Shkollat Miqësore 'RRITEMI BASHKË'

# Trajtimi, raportimi dhe referimi i dhunës

Sipas Protokollit, janë dy rrjete brenda sistemit të mbrojtjes nga dhuna:

Rrjeti i brendshëm mbrojtjes dhe Rrjeti i jashtëm

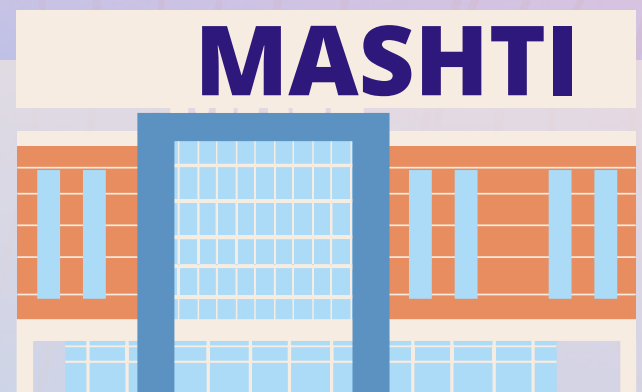


Rastet fillimisht raportohen dhe trajtohet brenda shkollës, në mekanizmat e brendshëm (kryesisht rastet e shkallës së parë apo rastet e lehta). Nëse ka nevojë, drejtori i shkollës mund të kërkojë shërbime mbështetëse nga DKA-ja dhe OJQ-të e profilizuara.

Kur rastet janë të shkallës së dytë e të tretë (të intesitetit më të lartë të dhunës dhe që dalin jashtë kompetencës së institucionit edukativ, arsimor e aftësues), referohen për trajtim dhe shërbime të tjera në Polici, Qendër për Punë Sociale, Qendër të Mjekësisë Familjare, Drejtori Komunale të Arsimit dhe shërbime tjera të licencuara, sipas nevojës.

Drejtori i shkollës siguron që rastet janë raportuar në SMIA në pajtim me kërkesën e sistemit dhe janë trajtuar ato deri në zgjidhjen përfundimtare. Raportimi në SMIA dëshmon edhe përkushtimin e lartë institucional për parandalimin dhe zvogëlimin e rasteve të dhunës, duke ngritur kështu cilësinë në arsim dhe besueshmërinë ndaj institucionit.

Raportimi i dhunës është obligim ligjor dhe moral i çdo individi dhe institucioni, prandaj rastet krahas raportimit në institucion edukativ, arsimor dhe aftësues e nivele të tjera, duhet edhe të raportohen në modulën e incidenteve të Sistemit për Menaxhimin e Informatave në Arsim (SMIA).



Zbatimi i Rregullores 21/2013 për Protokollin për Parandalim dhe Referim të Dhunës në Institucionet e Arsimit Parauniversitar

"Ky material/botim është financuar nga Qeveria e Suedisë me mbështetje të Save the Children. Përgjegjësinë për përmbajtjen e këtij materiali e mban plotësisht hartuesi. SIDA nuk ndan medoemos pikëpamjet dhe interpretimet e shprehura në këtë botim."

